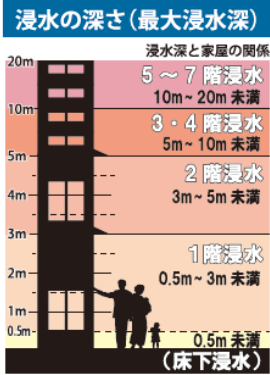


浸水想定区域図



流速が早く、木造家屋が倒壊するおそれがある区域



浸水の深さ 渡良瀬川

渡良瀬川浸水想定区域図(想定最大規模)

想定確率: 想定最大規模降雨
72時間の総雨量: 812mm
公表年月日: 平成29年7月20日
作成主体: 国土交通省関東地方整備局 渡良瀬川河川事務所
国土交通省関東地方整備局 利根川上流河川事務所
URL: <http://www.ktr.mlit.go.jp/tonejo/>



利根川浸水想定区域図(想定最大規模)

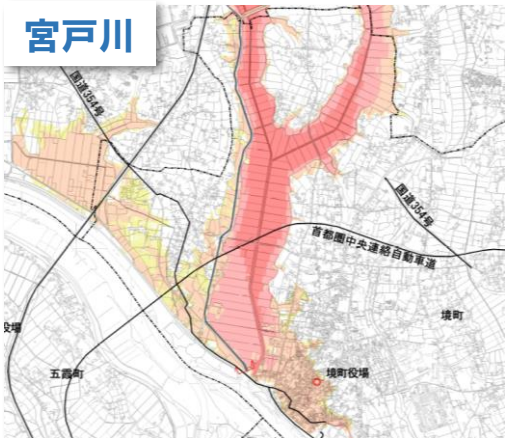
想定確率: 想定最大規模降雨
72時間の総雨量: 491mm
公表年月日: 平成29年7月20日
作成主体: 国土交通省関東地方整備局 利根川上流河川事務所
URL: <http://www.ktr.mlit.go.jp/tonejo/>



思川浸水想定区域図(想定最大規模)

想定確率: 想定最大規模降雨
72時間の総雨量: 491mm
公表年月日: 平成29年7月20日
作成主体: 国土交通省関東地方整備局 利根川上流河川事務所
URL: <http://www.ktr.mlit.go.jp/tonejo/>

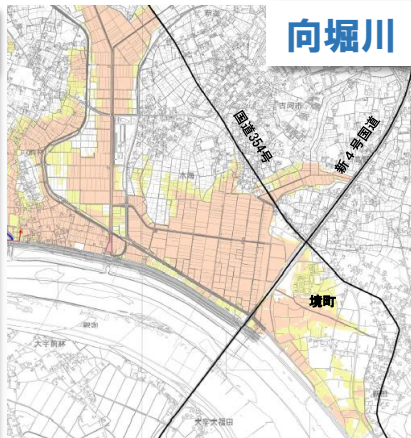
利根川水系3河川(県管理河川)



想定確率: 想定最大規模降雨
前提降雨: 流域全体に24時間総雨量で676mm
公表年月日: 令和5年10月24日
作成主体: 茨城県



想定確率: 想定最大規模降雨
前提降雨: 流域全体に24時間総雨量で690mm
公表年月日: 令和5年10月24日
作成主体: 茨城県



想定確率: 想定最大規模降雨
前提降雨: 流域全体に48時間総雨量で885mm
公表年月日: 令和4年2月28日
作成主体: 茨城県

非常持ち出し品・備蓄品

定期的にチェック!

非常持ち出し袋（リュックサックなど）に入れておくもの

すぐに避難できるように、最低限必要なものを非常持ち出し品として準備しておきましょう。非常持ち出し袋には、両手の空くリュックサックが便利です。重すぎないかどうか、背負ってみましょう。



- 飲料 水
- 非常食 ▶ 食べやすく、保存期間が長く、調理せずに食べられるもの
- 貴重品 ▶ 現金（公衆電話用に10円玉）・通帳・印鑑・健康保険証の写しなど
- 救急用品・医療品 ▶ 高齢者や持病のあるかたは常備薬やお薬手帳の写しも
- 厚手の手袋（軍手）
- ヘルメット・防災ずきん
- 衣類（上着・下着・靴下）
- 携帯用カイロ
- 雨具・防寒具
- 懐中電灯
- ビニール袋
- 携帯ラジオ + 予備電池
- 携帯用トイレ
- 衛生用品・マスク
- タオル・ハンカチ
- ティッシュペーパー・ウェットティッシュ
- 携帯ナイフ・缶切り
- 簡易食器（割り箸、紙皿）
- 洗面用具、石鹸、ドライシャンプー
- ロープ
- 生理用品
- 境町水害ハザードマップ（この冊子）
- ローソク、マッチ

家族構成や世帯事情に応じて必要なもの

乳幼児 | 離乳食、粉ミルク、おむつ、おしりふきなど

妊婦 | 母子健康手帳、脱脂綿、ガーゼ、新生児用品など

高齢者 | 入れ歯、介護食、大人用おむつなど

疾患のある方 | 主治医連絡先、持病薬、お薬手帳、ストマなど

ペット | リード、ケージ、排せつ用品、ペットフードなど

その他 | メガネ、コンタクトレンズ、補聴器など

非常用備蓄品

避難所の備蓄品には限りがあります。また、ライフラインの停止は長期に及ぶおそれもあります。自分や家族の生活必需品を日頃から十分準備しておくで安心です。

- 日頃の買い置き ▶ 保存性のよい食料や水を買置きし、消費したら買い足す（ローリングストック方式）
- 3～7日分の食料 ▶ 水を加えて食べられる米（アルファ化米）、缶詰、乾パン、インスタント・レトルト食品、栄養補助食品、お菓子、調味料、スープなど
- 飲料 水 ▶ 大人1人当たり1日3リットル
- トイレ用品 ▶ 簡易トイレ、汚物保管用容器、トイレ袋、トイレトペーパー
- 燃料 ▶ カセットコンロ、ガスボンベ、固形燃料
- 簡易食器 ▶ わりばし、紙皿、食品用ラップフィルム
- 毛布・寝袋

ローリングストック方式

賞味期限切れになってしまう前に消費する、経済的な方法です。



いつも食べてるものだから、もしものときに元気が出るね!